



TAVOITE 6-OHJELMAN ITSEARVIOINTI

VUOSINA 1999 - 2001

POHJOIS-KARJALAN TE-KESKUS

TYÖVOIMAOSASTO

3.5.2002





3.5.2002



TAVOITE 6-OHJELMAN LAADULLISEN VAIKUTTAVUUDEN ITSEARVIOINTI PROJEKTtien LOPPURAPORTTIEN PERUSTEELLA

EUROOPAN ALUEKEHITYSRAHASTO

Tavoite 6-ohjelman suurin investointi - Kolin kansallispuiston luontokeskus - rahoitettiin EAKR:n ja työhallinnon kansallisen vastinrahan kautta. Tavoitteena oli saada Kolin toiminnallinen ympäristö sellaiseksi, että se edesauttaa sekä kansallispuiston parempaa hyödyntämistä että koko Kolin alueen matkailullista kehittämistä. Kolin hankeeseen käytettiin EAKR rahaa 7 Mmk ja kansallista rahoitusta 10 Mmk.

EUROOPAN SOSIAALIRAHASTO

Euroopan sosiaalirahaston tavoitteena T6-ohjelmassa oli parantaa työllistävyyttä, lisätä ammatillista osaamista erityisesti pk-yrityksissä sekä kehittää alueen osaamisrakenteita. Rahasto on luonteeltaan ennen kaikkea työllistämisrahasto mutta myös tulevaisuusrahasto, jonka avulla voidaan kehittää osaamis- ja koulutusjärjestelmiä. Jotta osaamisen kehittämistoiminta ei jäisi kertaluonteiseksi koulutuksiksi, ESR-toiminta sisältää olennaisesti kouluttajien ja opettajien koulutusta ja erilaisen toimintamallien kehittämistä sekä verkostoitumisen edistämistä työelämän ja koulutuksen välillä. Lisäksi rahoitusta kohdennettiin yrittäjyyden lisäämiseen, tietotekniikan hyödyntämiseen pk-yrityksissä ja organisaatioissa sekä maaseudun elinvoiman lisäämiseen osaamisen avulla.

ESR-toimintaa rahoitettiin 6 eri ministeriön kautta ja yhteensä rahoitusta käytettiin 239,7 Mmk, josta ESR:n osuus oli 133,3 Mmk. (ks. liite rahoituksen jakautumisesta).

Työhallinnon rahoittamien ESR-hankkeiden rahoitusosuudet olivat (Mmk):

ESR	- 82,5 Mmk
Kansallinen	- 60,1 Mmk
Kunta	- 39,1 Mmk
Muu julkinen	- 3,6 Mmk
Yksityinen	- 54,6 Mmk

KENEN OSAAMISTA LISÄTTIIN?

Vuosina 1995-2001 Pohjois-Karjalassa toteutettiin 150 ESR-osarahoitteista koulutus- ja työllistämiprojektia, joihin osallistui n 24 000 pohjoiskarjalaista henkilöä eli noin neljännes koko työvoimasta. Aloittaneista 4360 oli työttömiä - nuoria ilman ammatillista koulutusta tai yli 25-vuotiaista pitkäaikaistyöttömiä tai vajaakuntoisia työnhakijoita. Lisäksi työttömille järjestettiin yrittäjyysvalmennusta sekä yritysten kanssa yhteistyössä KEKO-valmennusta. Työttömiin kohdentuvat koulutus-

ja työllistämistoimenpiteet kestivät 66 päivää eli n. 3,5 kuukautta. Ohjelman tavoitteena oli että puolella toimenpiteisiin osallistujista olisi muu kuin työttömän status ja tämä tavoite saavutettiin.

Työssä oleviin kohdentuvia koulutus,- neuvonta ja valmennustoimenpiteitä toteutettiin hyvin monenlaisia ja niihin osallistui n. 20 000 pohjoiskarjalaista yrittäjää, pk-yritysten työntekijää, opettajaa, kuntien ja julkisten organisaatioiden työntekijää, maanviljelijää, maaseudun kehittäjää jne. Koulutukset tai erilaiset seminaarit ja teemapäivät kestivät keskimäärin 9 päivää vaihdellen muutamasta tunnista pariin viikkoon.

MÄÄRÄLLISIÄ TULOKSIA ESR-PROJEKTEISSA (ks. Liite1)

LAADULLISIA TULOKSIA ESR-PROJEKTEISSA

Seuraavassa arvioidaan mitä eri laadullisia tuloksia eri tyyppisissä ESR-hankkeissa saatiin aikaiseksi. Ryhmittely on tehty ESR-toiminnan painopisteiden mukaisesti (ks. Liite 2).

POLUT TYÖLLISYYTEEN (43 % ESR-kehiksestä sisältäen työttömien koulutustuet ja työmarkkinatuet)

NUORET

Kunnat olivat aktiivisia nuorten osallistamisen lisäämisessä ja erityyppistä paja- ja työvalmennustoimintaa kehitettiin Lieksassa, Nurmeksessa, Enossa, Ilomantsissa, Liperissä, Joensuussa sekä Keski-Karjalassa, jossa 3 kuntaa yhdessä toteuttivat projektin. Toimintaan osallistui 1 400 alle 25-vuotiasta nuorta ja nuorten osalta pääsääntöisesti tulokset olivat positiivisia - neuvontaa, ohjausta ja mitä monipuolisinta tukea pystyttiin nuorille tarjoamaan. Nuoria ohjattiin koulutukseen, työharjoitteluun, ammatinvalinnanohjaukseen mutta valtaosa ohjaajien työstä meni monigelmaisten nuorten motivaation nostamiseen oman elämän hallinnassa.

Havaintona oli kaikkien projektien osalta että vaikeassa tilanteessa olevien nuorten määrä on maakunnassa kasvamassa eikä heidän tukemiseen ei ole riittäviä resursseja. Lisäksi nuorten ohjaajien osaamisessa on paljon kehitettävää - toimintaympäristö on muuttunut

hyvin monimutkaiseksi. Tavoitteena ollut uusien innovatiivisten toimintatapojen kehittäminen ei onnistunut suunnitellulla tavalla vaan projekteissa useimmiten toimittiin kuten aikaisemminkin eikä uusia yhteistoimintamalleja jäänyt pysyviksi monessakaan kunnassa.

YLI 25-VUOTIAAT PITKÄAIKAISTYÖTTÖMÄT

Pitkäaikaistyöttömien työllistämishanke Pohjois-Karjalan työpooli puolestaan on esimerkki hyvästä ESR-projektitoiminnasta - alkaen suunnittelusta, toimijoiden sitouttamisesta sekä tuloksellisuudesta ja siitä kootun tiedon levittämisestä. Projektin toteuttivat Joensuun yliopiston Karjalan tutkimuslaitos yhdessä Joensuun, Lieksan, Nurmeksien, Outokummun ja Kiteen kanssa.

Projektiin osallistui yhteensä 480 henkilöä, joiden keski-ikä oli n. 41 vuotta. Työllistymistulokset olivat seuraavat: työssä toistaiseksi tai määräaikaisesti 38 %, osuuskuntien kautta työllistyneet 6 %, yrittäjinä 4 %, koulutuksessa 9 %,

työttömänä 37 %. Yksilöiden työmarkkina-aseman parantumisen lisäksi projektin toiminta painottui paikallisen kumppanuuden kehittämiseen mitä voidaan pitää merkittävänä sysäyksenä alueellisen työllisyysstrategian tekemiselle Pohjois-Karjalassa. Kuntien sitoutuminen vaihteli suuresti mutta sen kehittyminen vuosien aikana oli huomattava. Puutteeksi jäi yritysten mukaan sitouttaminen, mikä osaltaan johtui toteuttamismallista, jossa kunnat olivat aktiivinen työllistäjä osallistujien etsiessä omaa työllistymispolkuaan. Projekti sain myös ainoana tavoite 6-alueen hankkeena Komission kunniamaininnan hyvästä tiedotustoiminnasta. Työpooliprojekti oli mukana työministeriön julkaisemassa hyvien käytäntöjen julkaisussa.

Kehittämiskoulutus (KEKO-valmennus) jo jonkun ammatillisen koulutuksen omaaville työttömille tuotti alkuvuosina 1995 - 1996 erittäin hyviä työllistämistuloksia (CE-merkintä, laatu- ja tuottavuus) mutta 90-luvun loppupuolella työttömien osaamisen laatu ja yritysten odotukset ja tarpeet eivät enää kohdanneet (yritykset tarvitsivat "valmiita" koneinsinöörejä tai vientimyyjiä eivätkä olleet valmiita panostamaan tarpeeksi koulutettavien perehdyttämiseen). Lisäksi ryhmän kokoamisessa oli suuria ongelmia.

KEKO-koulutuksesta voidaan sanoa, että toimintamallina se on erittäin hyvä ja yrityslähtöinen, mutta sen toteutusajankohdan ennakointi täytyy tehdä huolellisesti, jotta työvoiman tarjonta ja yritysten tarve kohtaavat. Ryhmäkokojen pienentäminen pitäisi voida sallia ja toiminnan tulisi olla lähtöisin aina ensin yritysten tarpeesta - ei koulutusorganisaatioiden tai konsulttien tarpeesta. Tällöin päättäisiin räätälöityyn työllistämiskoulutukseen.

Vajaakuntoisille työnhakijoille oli oma hanke, jonka yhtenä tuloksena voidaan pitää muutosta työkyvyttömyyslakiin siten, että projektissa kokeiltiin eri työllistämismalleja ja tehtiin niistä laskelmia ja esityksiä eteenpäin. Hanke toteutettiin hyvin ja siihen osallistui 42 osallistujaa. Toimintamallin jatkumo jäi kuitenkin vähäiseksi.

Maahanmuuttajille aloitettiin Kansainvälisen kohtaamispaikan toiminta, jota voidaan pitää myös hyvänä käytäntönä. Toimintakeskusmallissa kehitetään joensuulaisille maahanmuuttajille (n. 900 henkilöä) turvaverkkoa, jota ilman suomalaisen yhteiskuntaan tai työelämään sopeutuminen on erittäin vaikeata. Kuntien sitoutuminen hankkeeseen ei ollut kuitenkaan kovin hyvä, mikä vaikeuttaa toiminnan jatkuvuutta.

Työllistämistalkoisiin tarvitaan useita toimijatahoja ja **kumppanuutta**. Joensuun ja Enon kumppanuushankkeet kokeilivat viranomaisten, järjestöjen ja yritysten verkottamista työllisyyden hoitamisen ympärille. Joensuussa järjestöt ovat erittäin aktiivisia mutta yritysten mukaan saannissa on suuria ongelmia. Me Kehittäjät -hankekokonaisuus kehitti omalta osaltaan yhteisöllistä ajattelua ja sosiaalisen pääoman kehittämistä 5 eri paikkakunnalla. Työ on saatu alulle ja siitä on hyvä jatkaa.

HYVIÄ KÄYTÄNTÖJÄ

Vaikeassa asemassa olevan työttömän asiakasryhmän työllistymisen edistämiseksi projektien kokemusten mukaan voidaan pitää

- eri valtion ja kuntien viranomaisten yhteistoiminta
- järjestöjen hyödyntäminen työllistämässä
- yritysten sitouttamisen merkitys - erityisesti maahanmuuttajien osalta
- vertaistukimalli
- osuuskuntatoiminta ja muu mikroyrittäjyyden mallien kehittäminen
- sosiaalisen pääoman lisääntyminen

HYVIÄ PROJEKTEJA

- Pohjois-Karjalan työpooli/Joensuun yliopisto, Karjalan tutkimuslaitos, Joensuun kaupunki, Lieksan kaupunki, Outokummun kaupunki, Kiteen kaupunki, Nurmeksen kaupunki
- Kansainvälinen kohtaamispaikka Aurora/Pohjois-Karjalan koulutuskuntayhtymä/Pohjois-Karjalan kesäyliopisto

TYÖSSÄ OLEVAN PK-YRITYSTEN HENKILÖSTÖN AMMATTITAIDON JA JAKSAMISEN KEHITTÄMINEN (19 % ESR-kehyksestä)

Pohjois-Karjalassa pk-yritysten henkilöstön koulutushankkeet käynnistyivät vasta ohjelmakauden puolella välissä. Alueella ei selvästikään ollut kokemusta kokonaisvaltaisesta henkilöstön kehittämistoiminnasta projektiluonteisena. **Muovi- ja metallialan** yrityksille sekä **vuolukiviyrityksille** toteutettiin koulutusta sekä työorganisaation kehittämistä. Lisäksi laatu, tuottavuus ja työorganisaation kehittämiskoulutusta annettiin useille ryhmille esimerkiksi **metsäalan yrittäjille, maatalousyrittäjille, sosiaalipalveluyrittäjille, vientiä aloitteleville, lämpöyrittäjille, rakennusalan yrittäjille sekä kirjapainotyöntekijöille.** Laaja tietotekniikan koulutushanke sekä kaksi suurta työkyvyn ylläpitämiseen kohdentuvaa hanketta toteutettiin ohjelmakauden lopussa.

Havaintona koulutuksista on, että projektin suunnitteluvaihe on tärkein ja yritysten sitouttaminen ohjelmaan. Kyse on pitkäjänteisestä toiminnasta, jotta vaikuttavuus yritystoimintaan saadaan näkymään. Koulutus- ja opetusmenetelmiä on kehitettävä, jotta pienten yritysten henkilöstö pääsisi mukaan. Yrityksissä on opastettava katsomaan koulutusta kokonaisvaltaisesti. Ongelmana koettiin ESR-projektin hallinnointimalli, jossa yksi yritys ei voi olla hakijana vaan rahoitusta myönnetään välittäjätaholle, joka järjestää koulutusta ja konsultaatiota. Maakunnassa tulisikin olla muutama suuri mahdollistava koulutushanke, johon yrityksiä voitaisiin ohjata non-stop periaatteella. Näin ei aikaa menisi kymmenien projektien hallinointiin. Toisaalta hakijatahoilla on oltava yrittäjien luottamus. Verkostoitumisessa esimerkiksi alihankintatoiminnan kehittämiseksi on vielä paljon tehtävää.

HYVIÄ KÄYTÄNTÖJÄ pk-yritysten koulutuksissa

- yritysten tarvelähtöisyys
- koulutustoiminta räätälöitävä sopimaan pienyrittäjille
- työssä oppiminen
- henkilöstön osaaminen osana työorganisaation kehittämistä
- ennakointitiedon hyödyntäminen työvoiman kouluttamiseksi yritysten tarpeeseen

HYVIÄ PROJEKTEJA

- Osaava Pohjois-Karjala/P-K ammattikorkeakoulu
- Vuolukiviyritysten koulutuksen kehittämishanke/P-K koulutuskuntayh./Outokumpu

OSAAMISJÄRJESTELMIEN KEHITTÄMINEN (19 % ESR-kehyksestä)

ESR on luonteeltaan tulevaisuusrahasto ja sen realisoituu erilaisten osaamisjärjestelmien kehittämisenä pysyviksi toiminnoiksi sekä kouluttajien koulutuksen toteuttamisena. Vuosina 1995-2001 Pohjois-Karjalaan saatiin kaksi valtakunnallista osaamiskeskusta, mitä voidaan pitää hyvänä tuloksena ja tulevaisuuteen investointina. **Muovi-metallialan ja puu- ja metsäalan osaamiskeskukset** synnyttiin rakennerahastojen tuella, joiden toimintaa kehitetään edelleen tavoite 1-ohjelmakaudella sekä kansallisin että EU-varoin. Muotoilun koulutusohjelma kehitettiin ESR- ja EAKR-toiminnan yhteistyönä. Lisäksi mittavana avauksena voidaan pitää Bioenergiastrategian toteuttamista **Miilu-hankkeella, jossa kehitettiin ja koulutettiin bioenergiaosajaverkostoa Pohjois-Karjalaan.**

Työelämän ja yritysten ja toisaalta koulutusmaailman lähentyminen oli ESR-toiminnan tavoitteena ja siihen liittyen toteutettiin opettajien työelämäläheistä koulutusta sekä opetushallinnon että työhallinnon rahoituksella.

Yrittäjyysyliopiston malli kehitettiin ja sitä voidaan pitää hyvänä käytäntönä. Useissa projekteissa kehitettiin **etäopetusmenetelmiä ja -materiaaleja**, jotka jäävät hyödynnettäväksi myös projektien jälkeen.

Työelämän ja koulutustarpeiden ennakointitoimintaa aloitettiin ohjelmakauden loppupuolella, mitä voidaan pitää erittäin tärkeänä avauksena toimintamallin juurruttamiseksi alueella eri toimijoiden yhteistyöverkostoksi.

HYVIÄ KÄYTÄNTÖJÄ osaamisjärjestelmien kehittämisessä

- osaamiskeskustoiminta
- kouluttajien koulutus
- uuden opetusohjelmat - ja menetelmät
- virtuaaliopetusmenetelmät
- uuden teknologian siirto pk-yrityksiin
- työelämätarpeiden ennakointityö

HYVIÄ PROJEKTEJA

- Itä-Suomen Muovi-metallikeskus/P-K ammattikorkeakoulu
- DÁrt - muotoilun palvelukeskus/P-K ammattikorkeakoulu
- yrittäjyysyliopisto/Joensuun yliopisto

YRITTÄJYYDEN EDISTÄMINEN (8 % ESR-kehyksestä)

Yhtenä koko tavoite 6-ohjelman päätavoitteesta oli synnyttää uutta yrittäjyyttä harvaan asutuilla alueilla. ESR-projekteille järjestettiin koulutusta, neuvontaa ja ohjausta yritystoimintaa suunnitteleville ja aloittaville. Lisäksi Joensuun yliopiston opiskelijoille kehitettiin yrittäjyysopintoja, jotka ovat jääneet pysyväksi toimintamalliksi. Alueella oli useita alkavien yritysten hankkeita mm. Tiedepuistossa, Uusyrittäjäkeskuksella, eri puolilla maakuntaa sekä TE-keskuksessa. Neuvontatoiminnan koordinoimista on syytä kehittää voimallisesti.

Naisyrittäjyyden ja maaseudun mikroyrittäjyyden edistäminen oli yksi painopistealue ja siinä tehtiin 6-ohjelmassa avaus, jota työtä on syytä jatkaa koordinoitusti uudella ohjelmakaudella, jotta tehty aktivointityö maakunnassa ei mene hukkaan. Naisten ja nuorten yrittäjyyspotentialiaali maakunnassa on yhä

hyödyntämättä.

Yrittäjyyden multimedia cd-romppu synnytetttiin oppilaitosten ja kouluttajien työvälineeksi ESR-rahoituksella.

Havaintona raporteista voidaan sanoa että nuorten motivoiminen yrittäjyyteen vaatii pitkäjänteistä asennemuutosta sekä opettajilla että kodeissa. Hyviä yrittäjyyskokemuksia puuttuu pohjoiskarjalaisilta nuorilta eikä riskinottorohkeutta löydy helposti. Toisaalta käyttämätöntä yrittäjäpotentiaalia on maaseudun naisissa, korkean osaamisen toimihenkilöissä sekä erityisosaajissa.

Starttirahan hyödyntämistä työttömyydestä yrittäjyyteen tulisi kehittää valmennussuuntaan siten, että starttirahan saannin edellytyksenä olisi valmennusjakson käyminen. Samoin juuri yrittäjänä aloittaneille tuki ja neuvonta on erittäin tarpeellista.

HYVIÄ KÄYTÄNTÖJÄ

- valmennusohjelma ennen yrittäjäksi ryhtymistä
- tuki, neuvonta, ohjaus, koulutus yrittäjän ensimmäisinä vuosina -
- naisyrittäjien tuen tarve huomioitava
- yrittäjyyskasvatus kouluissa ja oppilaitoksissa ja tiedottaminen

HYVIÄ PROJEKTEJA

- Yrittäjyyden multimedia/P-K kauppakamari ry
- Vauhtipyörä/P-K Koulutuskuntayhtymä/Kesäyliopisto
- Alkavien yrittäjien neuvonta/Joensuun kaupunki ja Liikeideoiden kaupallistaminen/P-K TE-keskus

MAANVILJELIJÖIDEN JA MAASEUDUN KEHITTÄJIEN NEUVONTA JA KOULUTUS (7 % ESR:n kehiksestä)

Maaseudun elinvoimaisuuden lisäämiseksi ohjelmassa oli erillinen maaseutupaketti, jonka tarkoituksena oli aktivoiva maaseudun toimijoita paikallisen kumppanuuden nimissä kehittämään omaa aluettaan. ESR-projekteilla järjestettiin koulutusta viljelijöille mm. tietotekniikassa, marjanviljelyssä, lihanjalostamisessa, jakamisessa sekä lomittajien työn monipuolistamisessa. Metsätilayrittäjiä ja metsänhoitoyhdistysten toimihenkilöitä koulutettiin laatuajatteluun unohtamatta ympäristövastuuta. Maanviljelijöille sekä maaseudun naisille oli oma tietotekniikan hyödyntämishanke. Paikallista kumppanuutta ja aktiivisuutta kehitettiin Me kehittäjät hankkeissa 5 paikkakunnalla, jonka aikana syntyi myös maaseudun kehittäjän käsikirja. Lisäksi kehittämisen laatua ja pysyvyyttä turvattiin maaseudun PD-koulutuksella, johon osallistui 20 pohjoiskarjalaista maaseutukehittäjää.

HYVIÄ KÄYTÄNTÖJÄ:

- paikallinen aktiivisuus ja kumppanuus
- sosiaalisen pääoman lisääminen
- tietotekniset valmiudet viljelijöille
- metsäalan ammattilaisten laatuhankeet

HYVIÄ PROJEKTEJA

- Tuki ja Turva -hanke/P-K Maaseutukeskus
- Me Kehittäjät -hankekokonaisuus/Joensuun yliopisto
- Tietotekniikkaa maanviljelijöille/P-K koulutuskuntayhtymä/Lieksa

TIETOYHTEISKUNTAHANKKEET (4 %)

Pohjois-Karjalassa tehtiin ohjelmakaudella tietoyhteiskuntastrategia, jonka toteuttamiseen ei kuitenkaan löytynyt tarpeeksi sitoutumista.

ESR-hankkeilla parannettiin pienten yritysten tietoteknisiä valmiuksia, mihin tarvetta on runsaasti. Jatkossa täytyy pohtia kenelle ja missä määrin EU-rahoituksella koulutusta tulisi järjestää ja linkittää se olennaisesti yrityksen muuhun toimintaan.

Etätyömahdollisuuksia haettiin muutamassa projektissa ja havaintona voidaan todeta, että mikäli halutaan projektitoiminnalla edistää etätyön tekemistä syrjäisillä alueilla, on aina ensin oltava selvillä potentiaaliset toimeksiantajat esimerkiksi Etelä-Suomessa.

ESR-projektissa ei voida tukea yhden yrityksen markkinointiponnisteluja eikä sen kustannuksia. Näiden alihankintaa tarjoavien yritysten etsintä on yritysten normaalia toimintaa tai sitten sitä voisi tehdä esimerkiksi Uusyrityskeskus EAKR -toiminnan avulla.

ESR tulee mukaan sitten kun on kysymys työvoiman koulutustarpeiden kartoittamisesta ja heidän kouluttamisesta tai työllistämisestä yrityksiin. Joensuussa, Ilomantsissa ja Nurmeksessa syntyi uusia it-yrityksiä.

On syytä muistaa että yrityksiä ei voi synnyttää projektitoiminnan varaan vaan niiden on pysyttävä toimimaan kannattavasti ilman tukia. Samoin on aina harkittava uusien projektien ajankohtaa ja toimintaa, jotta ei vaaranneta jo olemassa olevien yritysten toimintaedellytyksiä. Koordinointi it-alan hankkeissa on erittäin tarpeellista tällä hetkellä.

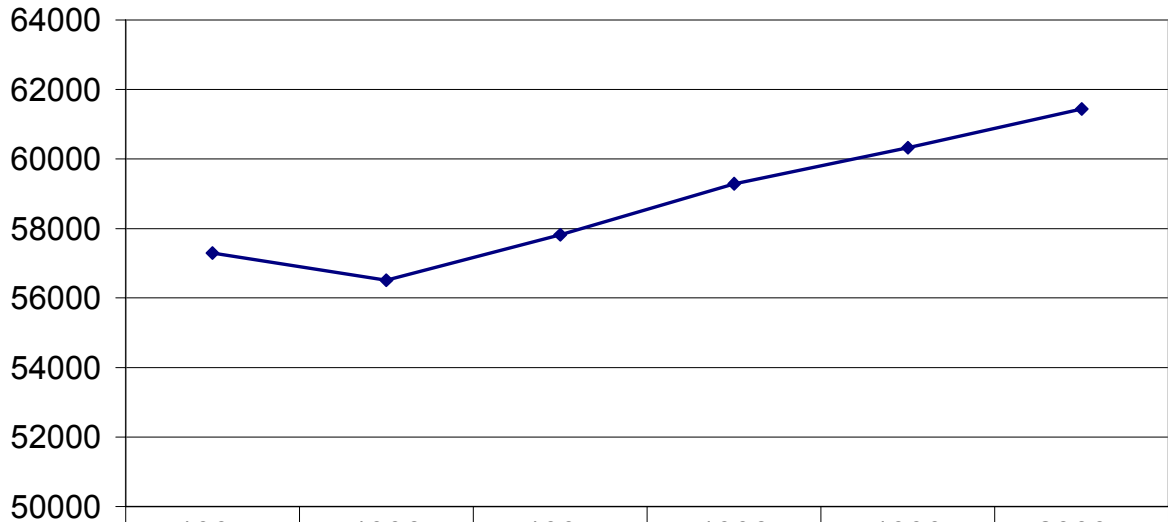
HYVIÄ KÄYTÄNTÖJÄ

- it-alan yritysten osaamisen lisääminen ja verkostoituminen
- Ilomantsin ja Nurmeksien it-alan kehittämisen aktiivisuus

HYVIÄ PROJEKTEJA

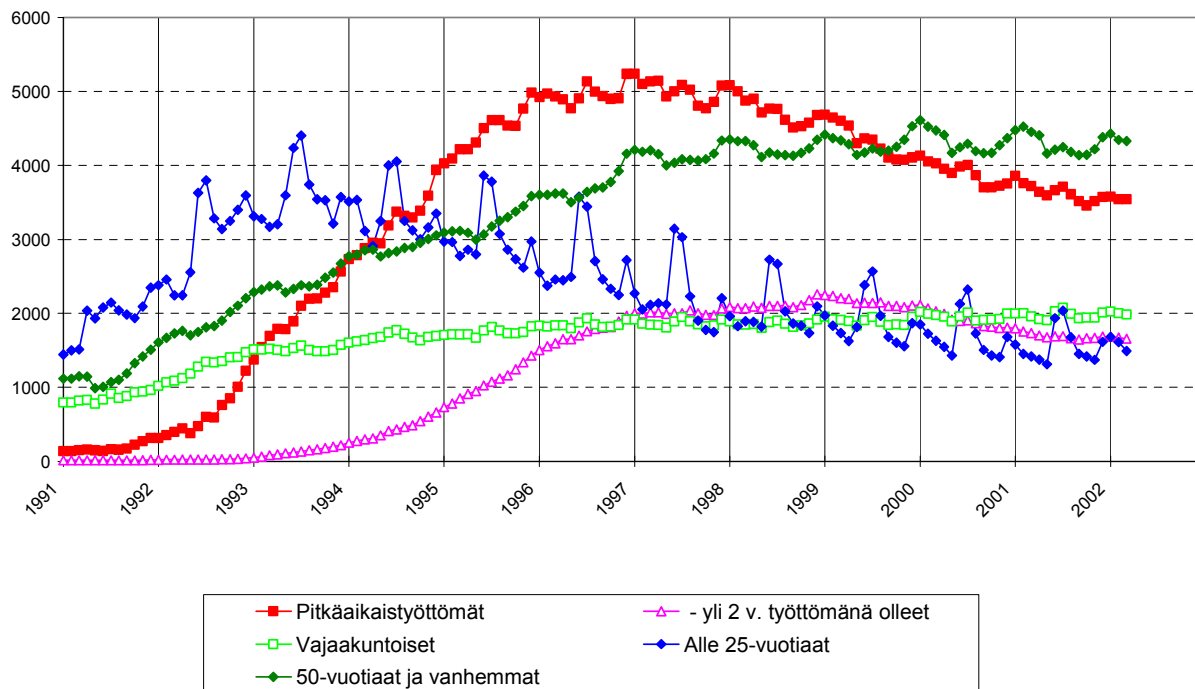
- SampoNet/P-K koulutuskuntayhtymä/Ilomantsi
- Tietotekniikkaosaamisen kehittäminen pk-yrityksissä/P-K koulutuskuntayhtymä/AKK

POHJOIS-KARJALAN TYÖPAIKKAKEHITYS VUOSINA 1995-2000



työpaikat	57289	56516	57821	59284	60319	61435
-----------	-------	-------	-------	-------	-------	-------

Pitkäaikaistyöttömät, vajaakuntoiset, alle 25-vuotiaat ja yli 50-vuotiaat työttömät Pohjois-Karjalassa 1991 -



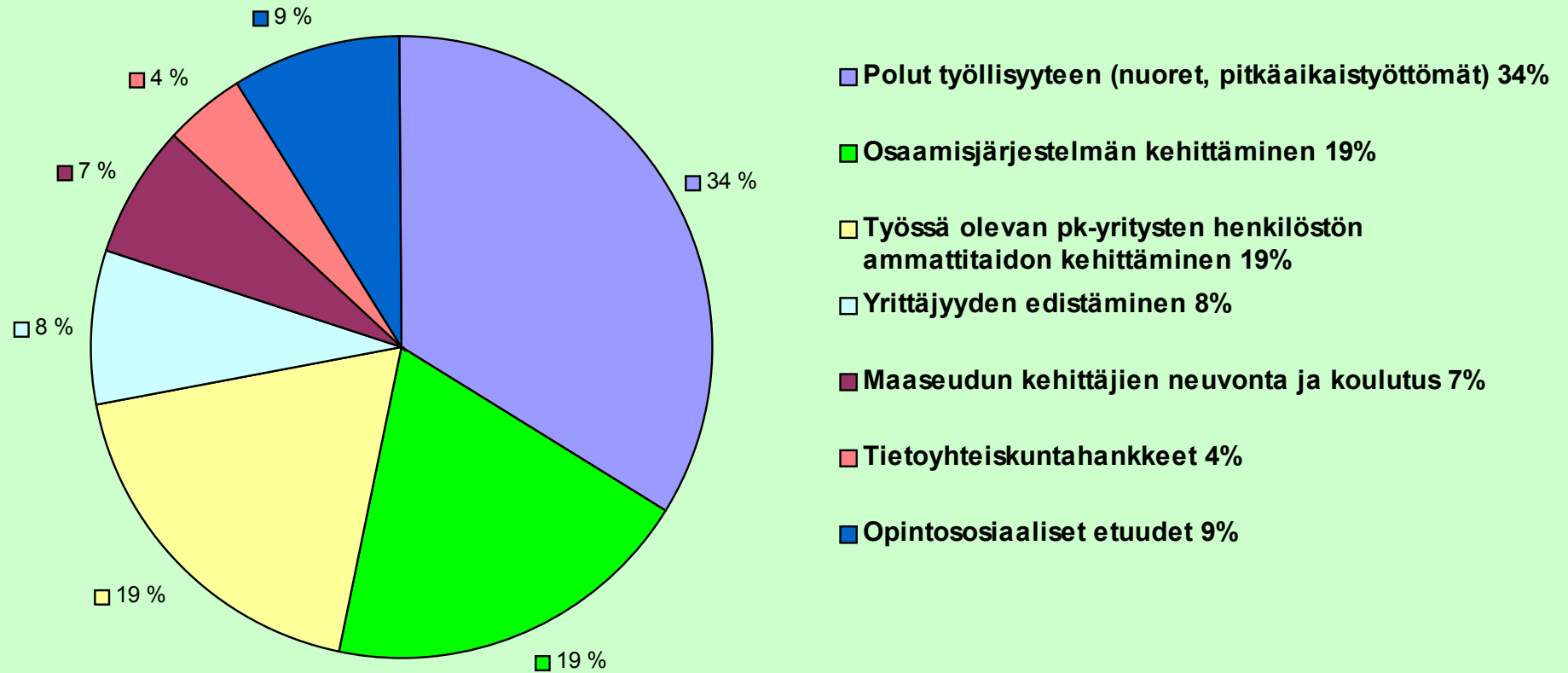


**ESR-hankkeiden loppuraporteilla ilmoitetut
määrälliset tulokset 1995 - 2001 (kaikki rahoittajat)**

Alkaneet projektit	150	
Aloittaneet henkilöt	24 796	10 445
joista työttömiä	4 360	joista naisia 2 480
joista työssä olevia	20 436	joista naisia 7 965
Toteutuneet henkilötyöpäivät	476 294	
työttömät	287 400	
työssä olevat	188 894	
Toimenpiteen kesto keskim. pv/aloittanut		
työttömät	66	
työssä olevat	9	
Kustannukset	mmk	mmk
ESR	133,3	
kans. valtio	106,4	
Yhteensä	239,7	
josta työttömät		100,7
josta työssä olevat		139,0
31.12.2001 päättyneet ESR-projektit		
Syntyneet työpaikat	1 887	
Säilytetyt työpaikat	6 497	
Uudet yritykset	466	
ESR-projektien hallinnointi 1995 - 2001		
P-K:n koulutuskuntayhtymä	29	
Joensuun yliopisto	22	
P-K:n ammattikorkeakoulu	19	
Yritykset	17	
Järjestöt	15	
Kunnat	15	
Joensuun Tiedepuisto Oy	5	
Muut	28	
Yhteensä	150	



**TYÖVOIMAVAROJEN JA OSAAMISEN (ESR) KEHITTÄMISEEN KÄYTETTYJEN
MÄÄRÄRAHOJEN JAKAUTUMINEN (kaikki rahoittajat)
TAVOITE 6-OHJELMASSA POHJOIS-KARJALASSA 1995-2001**





**ESR-RAHOITUSOSUUKSIEN SUHTEELLINEN JAKAUTUMINEN 6-OHJELMASSA
POHJOIS-KARJALASSA 1995-2001**
(ei sisällä teknistä tukea)

